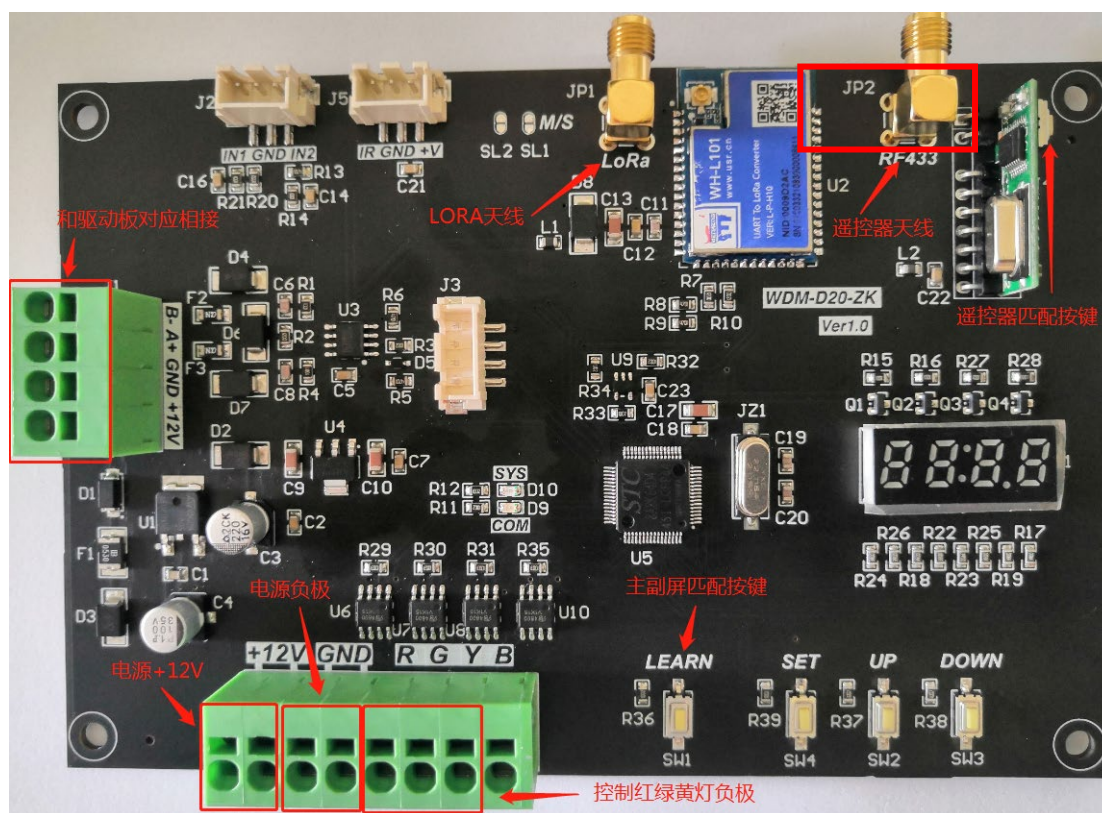


ARTICOLO: 600000208 - 600000209 – 600000211. Semafori da cantiere Wireless con fotofoltaico.

Descrizione dell'interfaccia della scheda di controllo

La scheda di controllo è composta da una scheda principale e da una scheda secondaria. La scheda principale è dotata di una piccola scheda aggiuntiva con pulsanti di controllo remoto (come mostrato nel riquadro in alto a destra della figura), che richiede l'utilizzo simultaneo di due gruppi di apparecchi di illuminazione. È comunemente utilizzata negli incroci a canale singolo o nei tratti stradali in fase di lavori.



1. Istruzioni per i pulsanti della scheda di controllo

1. Premere e tenere premuto il tasto **LEARN** per 5 secondi; il display digitale lampeggerà per mostrare "**LEAN**" per accedere alla modalità di apprendimento. Sia la scheda di controllo principale che quella ausiliaria devono tenere premuto il tasto **LEARN** per 5 secondi per completare l'associazione automatica. Quando entrambe le schede di controllo principale e ausiliaria sono in modalità di apprendimento, l'associazione viene completata automaticamente e il display digitale mostra "**good**" al termine dell'associazione e esce automaticamente. (La funzione di associazione realizza Assegnazione automatica delle frequenze wireless e associazione di numeri ID univoci tra lo schermo principale e quello ausiliario, garantendo l'assenza di conflitti di dati tra ciascun set di dispositivi; solo dopo l'accoppiamento riuscito, lo schermo principale e quello ausiliario possono comunicare in modo sincrono.

2. Tenere premuto il tasto **[SET]** per 5 secondi per accedere alla modalità di impostazione manuale della banda di frequenza (460-480, per un totale di 20 bande di frequenza) (con una funzione di apprendimento dell'abbinamento, generalmente non utilizzata); Quando si utilizzano più set di luci contemporaneamente all'interno dello stesso

ARTICOLO: 600000208 - 600000209 – 600000211. Semafori da cantiere Wireless con fotofoltaico.

intervallo, è necessario impostare bande di frequenza diverse per evitare conflitti. I controlli principale e ausiliario dello stesso gruppo di lampade devono essere impostati sulla stessa banda di frequenza. Tenere premuto il tasto **【SET】** per 5 secondi e il display digitale lampeggerà per mostrare la banda di frequenza operativa corrente (480). Utilizzare i tasti **【UP】** o **【DOWN】** per impostarla su un numero qualsiasi compreso tra 460 e 480; Se il controllo principale è impostato sulla banda di frequenza 475, premere il tasto **【UP】** o **【DOWN】** per visualizzare 475 sul display digitale, quindi premere il tasto **【SET】** per completare l'impostazione del controllo principale. Anche il controllo secondario è impostato sulla banda di frequenza 475 per la stessa operazione.



3. Il pulsante (**UP** – su) viene utilizzato per aggiungere bande di frequenza in modalità manuale; inoltre, tenendo premuto questo pulsante per 5 secondi sulla scheda di controllo principale si attiverà la funzione di accensione/spegnimento

4. Il tasto **【DOWN** - giù】 viene utilizzato per la funzione di riduzione della banda di frequenza in modalità di impostazione manuale della banda di frequenza; inoltre, tenendo premuto questo pulsante per 5 secondi sulla scheda di controllo principale si attiverà la funzione interruttore completamente rosso;

5. [Pulsante di abbinamento del telecomando] Questo pulsante si trova sulla scheda di controllo principale. Premere questo pulsante una volta e la spia di apprendimento del modulo di ricezione del telecomando si accenderà. Premere nuovamente un pulsante qualsiasi sul telecomando e la spia di apprendimento lampeggerà per indicare l'abbinamento riuscito; Disaccoppiamento: tenere premuto il pulsante di abbinamento per circa 10 secondi fino a quando la spia di apprendimento si spegne, indicando l'accoppiamento riuscito;

3. Istruzioni per l'uso del telecomando



ARTICOLO: **600000208 - 600000209 – 600000211. Semafori da cantiere Wireless con fotofoltaico.**

Il telecomando deve essere abbinato correttamente all'apparecchio di illuminazione prima di poter essere utilizzato.

1. Impostare l'ora in cui la luce verde è accesa.

1. Premere il tasto **【Edit】** per accedere alla modalità di modifica dell'ora; le luci rosso e verde lampeggiano.
2. Premere il tasto **【▶】 / 【◀】** per cambiare il numero del gruppo.
3. Premere il tasto **【+】** per aumentare la durata della luce verde.
4. Premere il tasto **[-]** per ridurre la durata della luce verde.
5. Premere il tasto **【Enter】** per confermare l'operazione.
6. Premere il tasto **【Esc】** per annullare l'operazione.

Nota: il primo numero è il numero del gruppo e il secondo numero è il dato. Il numero del gruppo 1 è la cifra delle centinaia, il numero del gruppo 2 è la cifra delle ore e il numero del gruppo 3 è la cifra.

L'unità di misura sono i: **secondi**.

Ad esempio, se il numero di gruppo 1 è impostato su 0, il numero di gruppo 2 è impostato su 1 e il numero di gruppo 3 è impostato su 0, il tempo impostato è di 10 secondi;

2. Impostare l'ora di accensione del semaforo rosso pubblico.

1. Premere il tasto **【Time】** per accedere alla modalità di modifica dell'ora: le luci rossa e verde lampeggiano;
2. Premere il tasto **【▶】 / 【◀】** per cambiare il numero di gruppo;
3. Premere il tasto **【+】** per aumentare la durata del semaforo rosso;
4. Premere il tasto **[-]** per ridurre la durata del semaforo rosso;
5. Premere il tasto **【Enter】** per confermare l'operazione;
6. Premere il tasto **【Esc】** per annullare l'operazione;

Nota: il primo numero è il numero del gruppo e il secondo numero è il dato. Il numero di gruppo 1 è la cifra delle centinaia, il numero di gruppo 2 è la cifra delle ore e il numero di gruppo 3 è la cifra.

L'unità di misura sono i: **secondi**.

Ad esempio, se il numero di gruppo 1 è impostato su 0, il numero di gruppo 2 è impostato su 0 e il numero di gruppo 3 è impostato su 5, il tempo impostato è di 5 secondi;

3. Impostare l'ora in cui la luce gialla è accesa.

1. Premere il tasto **【ID】** per accedere alla modalità di modifica dell'ora: le luci rossa e verde lampeggiano;

ARTICOLO: 600000208 - 600000209 – 600000211. Semafori da cantiere Wireless con fotofoltaico.

2. Premere il tasto **▶** / **◀** per cambiare il numero di gruppo;
3. Premere il tasto **+** per aumentare la durata della luce gialla;
4. Premere il tasto **-** per ridurre la durata della luce gialla;
5. Premere il tasto **Invio** per confermare l'operazione;
6. Premere il tasto **Esc** per annullare l'operazione;

Nota: il primo numero è il numero del gruppo e il secondo numero è il dato. Il numero del gruppo 1 è la cifra delle centinaia, il numero del gruppo 2 è la cifra delle ore e il numero del gruppo 3 è la cifra. L'unità di misura sono i: **secondi**.

Ad esempio, se il numero del gruppo 1 è impostato su 1, il numero del gruppo 2 è impostato su 0 e il numero del gruppo 3 è impostato su 0, il tempo impostato è 100 secondi;

4. Impostare tutte le luci rosse

1. Premere il tasto **[Set]**, tutte le luci rosse si accendono;
2. Premere nuovamente il tasto **[Set]**, tutte le luci rosse si accenderanno all'uscita;

5. Spegnimento graduale

1. Premere il tasto **[Esc]** per accedere allo spegnimento graduale, lo schermo non verrà visualizzato;
2. Premere nuovamente il tasto **[Esc]** e lo schermo tornerà alla visualizzazione normale.

Descrizione delle spie luminose

Semafori rosso, giallo e verde: funzionano in base ai parametri di tempo impostati durante il normale funzionamento. Quando la sincronizzazione wireless tra lo schermo principale e quello ausiliario supera il limite di tempo, l'indicatore lampeggia ogni 500 millisecondi;

Spia di sistema **SYS**: lampeggia ogni 3 secondi quando la scheda di controllo e la scheda driver comunicano normalmente, altrimenti lampeggia ogni 500 millisecondi;

Spia di comunicazione **COM**: lampeggia quando è presente una comunicazione wireless e lampeggia ogni 500 millisecondi quando la comunicazione sincrona wireless tra lo schermo principale e quello ausiliario supera il limite di tempo;

Shenzhen Market Department

Group Benaht Italy - Shenzhen City, Guangdong - Province, China
Benaht Italy - Via Matera km.1 – 74013 Ginosa (TA) Italy – Tel. ++39 0998244326 – info@benaht.it